

## **Муниципальная модель инклюзивного образования в Емельяновском районе.**

В соответствии с действующим законодательством в сфере образования государство должно обеспечить доступность к качественному образованию соответствующего уровня детям с особыми образовательными потребностями с учетом способностей, возможностей и интересов каждого ребенка, в том числе посредством развития инклюзивного образования. Концепция развития инклюзивного образования в Красноярском крае на 2017 - 2025 годы представляет собой систему взглядов на получение образования детьми с ограниченными возможностями здоровья, в том числе детьми-инвалидами в Красноярском крае, раскрывает цели, задачи, принципы развития инклюзивного образования, а также приоритетные направления и механизмы реализации региональной образовательной политики в сфере образования детей с ОВЗ.

С учетом предпосылок и условий, существующих в системе образования в Красноярском крае, временных и социально-экономических возможностей периода 2017 – 2025 годов реализацию Концепции предполагается осуществить в три этапа:

1 этап - 2017-2019г;

2 этап - 2020-2022г;

3 этап – 2023-2025г.

**Первый этап** реализации концепции – подготовительный. На данном этапе существующие в крае практики инклюзивного образования, развивающиеся в ходе инновационной деятельности пилотных территорий и базовых площадок, оформляются в модели реализации инклюзии как на муниципальном уровне, так и на уровне образовательных организаций. Описанные муниципальные модели инклюзивного образования после прохождения общественной и профессиональной экспертизы рекомендуются для использования в практике. На данном этапе происходит самоопределение муниципалитетов и образовательных организаций в выборе моделей развития инклюзивного образования, определяются базовые образовательные организации, в которых обеспечивается создание специальных условий для получения образования обучающимися с ОВЗ. Этому способствуют создание и организация деятельности центра по информационно-методическому сопровождению образовательных организаций, реализующих инклюзивное образование, а также реализация мероприятий ГП «Доступная среда», муниципальных «дорожных карт» и паспортов доступности образовательных организаций.

Нормативным основанием разработки модели инклюзивного образования в Емельяновском районе является Концепция развития инклюзивного образования в Красноярском крае на 2017-2025 годы, нормативные правовые акты, регламентирующие реализацию инклюзивного образования в Красноярском крае:

1. Всеобщая декларация прав человека (принята на третьей сессии Генеральной Ассамблеи ООН резолюцией 217 А (III) от 10 декабря 1948 г.)
2. Декларация прав ребенка (Принята 20.11.1959 Резолюцией 1386 (XIV) на 841-ом пленарном заседании Генеральной Ассамблеи ООН)
3. Конвенция о борьбе с дискриминацией в области образования от 14 декабря 1960 года;
4. Декларация о правах умственно отсталых лиц от 20 декабря 1971 года // Международные акты о правах человека;

5. Федеральный закон «Об основных гарантиях прав ребенка в Российской Федерации» от 24.07.1998 № 124-ФЗ;
6. Федеральный закон «Об образовании в Российской Федерации» от 29.12.2012 № 273-ФЗ;
7. Концепция развития ранней помощи в РФ на период до 2020 (Распоряжение правительства РФ от 31.08.2016 г. № 1839-р);
8. Письмо Минобрнауки РФ от 16.01.2002 № 03-51-5ин/23-03 «Об интегрированном воспитании и обучении детей с отклонениями в развитии в дошкольных образовательных учреждениях»;
9. Письмо Минобрнауки РФ от 03.04.2003 № № 27/2722-6 «Об организации работы с обучающимися, имеющими сложный дефект»;
10. Письмо Минобрнауки РФ от 18.04.2008 № АФ-150/06 «О создании условий для получения образования детьми с ограниченными возможностями здоровья и детьми-инвалидами»;
11. Письмо Минобрнауки России от 07.06.2013 № ИР-535/07 «О коррекционном и инклюзивном образовании детей»;
12. Письмо Министерства образования и науки РФ от 15 ноября 2013 г. № НТ - 1139/08 «Об организации получения образования в семейной 2 форме»;
13. Приказ министерства образования и науки Красноярского края от 16.12.2014 № 50/04-01 «Об утверждении порядка работы психологомедико-педагогической комиссии Красноярского края».
14. Методические рекомендации по организации услуг ранней помощи детям и их семьям в рамках формирования системы комплексной реабилитации и абилитации инвалидов и детей-инвалидов, утвержденными Министерством труда и социальной защиты РФ от 25.12.2018 года.

**Основными компонентами модели инклюзивного образования Емельяновского района является:**

- Фактологический;
- Целевой;
- Структурно-функциональный;
- Содержательно-технологический;
- Результативно-оценочный.

#### **Фактологический компонент**

В системе образования в Емельяновском районе созданы и функционируют организации:

Дошкольные образовательные организации (ДОУ) – 17 организаций;

Образовательные организации (школы): СОШ - 19 организаций, филиалы СОШ - 2 организации, ГДО при СОШ – 3 организации, ООШ – 1 организация; НОШ -1 организация;

Организация дополнительного образования - ДЮСШ -1 организация;

МКОУ «ЦДК» - 1 организация.

Всего обучающихся в районе - 7888 человек. Из них школьников - 5974 человека, дошкольников - 1914 человек, из них детей с ОВЗ, детей-инвалидов – обучающихся в ДОУ и СОШ района– 499 человек (6%).

В ДОУ района обучаются дети с ОВЗ и инвалидностью - 85 человек, из них в группах общеразвивающей направленности в ДОУ п. Минино «Родничок», ГДО Стеклазовод, ДОУ Элита «Колосок» - 18 человек (21%), в группах компенсирующей направленности ДОУ п. Емельяново №3, ДОУ п. Емельяново №1, ДОУ п. Емельяново «Радуга», ДОУ п. Солнцы «Ладушки» - 67 человек (79%).

Форма обучения	3-7 лет						Всего
	ТНР	ЗПР	ОД А	Слабовидя щие	РАС	Иные огр-ия	
Общеразвивающая группа	11	4	1	1	0	1	18 человек
Компенсирующая группа	53	11	1	-	1	1	67 человек
Всего	64	15	2	1	1	2	85 человек

В школах района обучаются детей с ОВЗ, дети-инвалиды – 414 человек, из них инклюзивно (в общеобразовательных классах) – 234 человека (57%), в отдельных классах (классах-комплектах) – 123 человек (29%), индивидуально на дому – 57 человек (14%), семейное образование – 17 человек (0,2%)

Форма обучения	1-4 класс									Всего
	С ла бо ви дя щ ие	ТНР	О Д А	ЗПР	УО лег кая	РДА	УО ум. тяж	Слож ный дефе кт	Иные огр-ия	
Общеобразовательный класс	1	31	1	66	54	3	1	1	-	158 человек
Отдельный класс	-	-	-	-	11	-	1	-	-	12 человек
Индивидуальное обучение на дому	-	-	3	5	4	-	2	5	1	20 человек
Всего	1	31	4	71	69	3	5	6	1	190 человек

Форма обучения	5- 9класс						Всего
	Сла бови дящ ие	ОДА	УО легкая	УО умер, тяж	Сложны й дефект	Иные огранич ения	
Общеобразовательный класс	1	-	72	4	0	1	78 человек
Отдельный класс	-	-	109	2	0	0	111 человек
Индивидуальное обучение на дому	-	1	6	21	5	4	33 человек
Всего	1	1	187	27	5	5	226 человек

Обеспечение обучения, комплексного психолого-медико-педагогического сопровождения детей с ОВЗ в условиях инклюзивного образования осуществляют воспитатели, педагоги, специалисты образовательных организаций района (педагог-психологи, учителя-логопеды, учителя-дефектологи, социальные педагоги). Обучение обучающихся с ОВЗ осуществляется по АООП, работа специалистов осуществляется по направлениям диагностика, консультирование, коррекционно-развивающая работа,

просвещение, профилактика. В образовательных организациях района сопровождение детей с ОВЗ осуществляют 76 специалистов, из них:  
 педагоги-психологи – 21 человек (13 ставок), вакансии (2,5 ставки);  
 учителя-логопеды - 20 человек (13,5 ставок), вакансии (3,25 ставки);  
 учителя-дефектологи - 16 человек (14,73 ставки), вакансии (4,93 ставки);  
 социальные педагоги – 19 человек (17 ставок), вакансий нет.

Методическое сопровождение, профессиональное развитие, обобщение и распространение опыта работы педагогических кадров по работе с детьми-инвалидами, с ОВЗ осуществляется специалистами МКОУ «ЦДК», специалистами ресурсно-методического отдела МКУ «Управление образованием администрации Емельяновского района» через научно-практические конференции, семинары-практикумы, РМО для специалистов (учителей-логопедов, педагогов-психологов, учителей-дефектологов, социальных педагогов), педагогов образовательных учреждения, совещания для руководителей, заместителей по УВР, методистов.

### **Целевой компонент**

Целью инклюзивного образования является обеспечение доступного и качественного образования я детям с ОВЗ с учетом их образовательных потребностей в условиях муниципальной системы образования.

Для достижения поставленной цели в Емельяновском районе определены следующие задачи:

- Обеспечение вариативности предоставления образовательных услуг детям с ОВЗ.
- Обеспечение доступной образовательной среды (специальных условий).
- Обеспечение комплексного медико-психолого-педагогического сопровождения детей с ОВЗ.
- Формирование системы методического обеспечения и сопровождения инклюзивного образования, совершенствование профессиональной компетентности педагогов, специалистов, руководителей образовательных организаций.
- Создание условий для оказания услуг психолого-педагогической, методической, консультативной помощи родителям.
- Развитие системы ранней помощи детям.

### **Структурно-функциональный компонент**

Структура межведомственного взаимодействия в рамках реализации модели инклюзивного образования в условиях муниципалитета представлена организациями района в рамках межведомственного взаимодействия.

Координацию вопросов инклюзивного образования в районе осуществляет Администрация Емельяновского района (под руководством заместителя Главы района по социальной политике).

Муниципальный уровень управления развитием инклюзивным образованием осуществляет руководитель МКУ «Управление образованием администрации Емельяновского района». В управлении функционируют отделы: общего и дополнительного образования, информационно-методический отдел.

Функции управления	Управленческие действия
Анализ, целеполагание и планирование деятельности	- Системный анализ состояния проблемы на муниципальном уровне. - Организация оценки образовательной среды в образовательных организациях на

	<p>предмет ее соответствия требованиям инклюзивного образования.</p> <ul style="list-style-type: none"> <li>- Разработка муниципальной модели инклюзивного образования</li> </ul>
Организация, координация деятельности	<ul style="list-style-type: none"> <li>- Разработка и совершенствование локальных актов на муниципальном уровне (муниципальная модель инклюзивного образования, приказы, положения и т.д.).</li> <li>- Внедрение командных форм работы.</li> <li>- Проведение совещаний, семинаров (в том числе, с участием других ведомств).</li> <li>- Деятельность по установлению связей общеобразовательных организаций с медицинскими учреждениями, учреждениями дополнительного образования детей, учреждениями культуры, учреждениями социальной защиты населения, краевыми учреждениями.</li> <li>- Вынесение вопросов по развитию инклюзивного образования на заместителя Главы по социальной политике.</li> <li>- Создание Служб консультирования (консультационных центров) в ОО района для работы с семьями, имеющими детей в том числе с ОВЗ.</li> <li>- Просвещение населения по вопросам реализации инклюзивного образования, направленное на формирование инклюзивной культуры, в том числе и через средства массовой информации.</li> </ul>
Методическое сопровождение, руководство кадрами	<ul style="list-style-type: none"> <li>- Анализ потребностей муниципалитета в педагогических работниках и специалистах для работы с детьми раннего возраста, детьми с ОВЗ и инвалидностью.</li> <li>- Методическая поддержка специалистов сопровождения.</li> <li>- Разработка планов по укомплектованности муниципалитета педагогическими работниками и повышению их квалификации.</li> <li>- Выявление образовательных дефицитов педагогических работников обучение, и повышение квалификации педагогических работников.</li> </ul>
Мониторинг и контроль	<p>Проведение диагностических и мониторинговых мероприятий.</p>

В районе функционирует Муниципальное казенное образовательное учреждение для детей, нуждающихся в психолого-педагогической и медико-социальной помощи «Центр диагностики и консультирования» (МКОУ «ЦДК»). В центре два основных отдела:

- Отдел диагностики и экспертизы (постоянно действующая ТПМПК) – комиссия создана в целях своевременного выявления детей с особенностями в физическом и (или) психическом развитии и (или) отклонениями в поведении, проведения их комплексного психолого-медико-педагогического обследования и подготовки по результатам обследования рекомендаций по оказанию им психолого-медико-педагогической помощи, организации их обучения и воспитания, а также подтверждения, уточнения или изменения ранее данных рекомендаций. ПМПК подтверждает, что ребенок является обучающимся с ОВЗ и определяет для него специальные образовательные условия. В состав комиссии входят специалисты психолого-педагогического и медицинского профиля.

Основными направлениями деятельности комиссии являются:

- проведение обследования детей в возрасте от 0 до 18 лет в целях своевременного выявления особенностей в физическом и (или) психическом развитии и (или) отклонений в поведении детей;
- подготовка по результатам обследования рекомендаций по оказанию детям психолого-медико-педагогической помощи и организации их обучения и воспитания, подтверждение, уточнение или изменение ранее данных комиссией рекомендаций;
- оказание консультативной помощи родителям (законным представителям) детей, работникам образовательных организаций, организаций, осуществляющих социальное обслуживание, медицинских организаций, других организаций по вопросам воспитания, обучения и коррекции нарушений развития детей с ограниченными возможностями здоровья и (или) девиантным (общественно опасным) поведением;
- оказание федеральным учреждениям медико-социальной экспертизы содействия в разработке индивидуальной программы реабилитации ребенка-инвалида;
- осуществление учета данных о детях с ограниченными возможностями здоровья и (или) девиантным (общественно опасным) поведением, проживающих на территории деятельности комиссии;
- участие в организации информационно-просветительской работы с населением в области предупреждения и коррекции недостатков в физическом и (или) психическом развитии и (или) отклонений в поведении детей.

➤ Отдел ранней помощи - организованная психолого-педагогическая и социальная поддержка семьи, имеющей ребенка раннего возраста, детей с выявленными нарушениями развития (риском нарушения), включая подбор способов взаимодействия с ребенком в процессе его воспитания и обучения, коррекция нарушений в развитии. Ранняя помощь - комплекс психолого-педагогических услуг, оказываемых на межведомственной основе детям раннего возраста целевой группы и их семьям, направленных на раннее выявление, содействие их оптимальному развитию, формированию физического и психического здоровья, включению в среду сверстников и интеграции в общество, а также на сопровождение и поддержку их семей и повышение компетентности родителей (законных представителей).

Дети, нуждающиеся в услугах ранней помощи - дети от 0 до 3 лет, дети имеющие ограничения жизнедеятельности, в том числе дети с ограниченными возможностями здоровья, дети-инвалиды, дети группы риска, а также их родители или законные представители.

➤ Служба консультирования (консультационный центр), оказывает психолого-педагогическую, методическую и консультативную помощь семьям имеющим детей. МКОУ «ЦДК» является муниципальным координатором проекта «Поддержка семей, имеющих детей»

Название организации	Контактные данные (адрес, телефон, электронная почта)	Специалисты-консультанты (учитель, педагог-психолог, логопед)	Количество услуг
Муниципальное казенное образовательное учреждение для детей, нуждающихся в психолого-педагогической и медико-социальной помощи «Центр диагностики и консультирования».	пгт. Емельяново, ул. Декабристов, д.15, п. 1. т. 89082118394 <a href="mailto:cdk_emel@mail.ru">cdk_emel@mail.ru</a>	Учитель-логопед, учитель-дефектолог (олигофренопедагог), педагог-психолог, социальный педагог-специалисты ТПМПК, отдела (службы) ранней помощи.	100 услуг

➤ Лекотека – открыта за счет муниципального проекта по оказанию помощи детям с раннего и дошкольного возраста, служба психологического сопровождения и специальной педагогической помощи родителям (законным представителям), воспитывающим детей с выраженными нарушениями и проблемами развития. Специалистами осуществляется педагогическая помощь родителям (законным представителям), воспитывающих детей, использование игр и игрушек для приобретения опыта общения, развитие, выстраивания социальных контактов семей, имеющих детей раннего возраста, с ОВЗ.

#### **Дошкольные образовательные организации района.**

В целях создания специальных условий для получения образования детей с ОВЗ, исполнения поручения Губернатора Красноярского края от 31.03.2017 № 30ГП, на основании приказа МКУ «Управление образованием администрации Емельяновского района» определены базовые образовательные организации по формированию безбарьерной универсальной среды, созданию специальных условий для детей с ОВЗ, с постепенным расширением сети (количества) следующие организации:

МБДОУ Емельяновский детский сад №1 «Теремок» - для детей с расстройствами аутистического спектра.

МБДОУ №3 Емельяновский детский сад №3 - для детей с умственной отсталостью, с тяжелыми нарушениями речи.

МБДОУ Емельяновский детский сад № 4 «Тополек» - для детей с нарушением слуха (глухие, слабослышащие).

МБДОУ Емельяновский детский сад №5 «Солнышко» - общеразвивающего вида с приоритетным осуществлением художественно-эстетического направления - для детей с нарушением зрения (слепые, слабовидящие).

МБДОУ Емельяновский детский сад №6 «Золотой петушок» - для детей с тяжелыми нарушениями речи.

МБДОУ Емельяновский детский сад «Радуга» комбинированной направленности - для детей с тяжелыми нарушениями речи, с задержкой психического развития, с нарушением опорно-двигательного аппарата.

МБДОУ Солонцовский детский сад общеразвивающего вида развитие детей «Ладушки» - для детей с тяжелыми нарушениями речи, с нарушением опорно-двигательного аппарата.

МБДОУ Дрокинский детский сад «Олимпик» - для детей с расстройствами аутистического спектра.

Во всех ДОУ района функционируют:

- Психолого-педагогические консилиумы образовательной организации - постоянно действующий, скоординированный, объединенный общими целями команда специалистов, реализующий стратегию сопровождения ребенка с ОВЗ, интегрированного в образовательную среду ДОУ;
- группы общеразвивающей направленности;
- группы компенсирующей направленности для детей с ТНР, ЗПР (ДОУ №3, ДОУ №1, ДОУ «Радуга», Солонцовский ДОУ «Ладушки»);
- Службы консультирования (консультационные центры), 7 учреждений - оказывают психолого-педагогическую, методическую и консультативную помощь семьям в рамках проекта «Поддержка семей, имеющих детей».

Перечень базовых организаций по оказанию услуг психолога — педагогической, методической и консультативной помощи.

Название организации	Контактные данные (адрес, телефон, электронная почта)	Специалисты-консультанты (учитель, педагог-психолог, логопед)	Количество услуг
Муниципальное бюджетное дошкольное образовательное учреждение Емельяновский детский сад "Радуга" комбинированной направленности.	пгт. Емельяново, ул. 2-х Борцов, 41 т.8-(39-133)-2-90-70 mbdouraduga@list.ru	Учитель-логопед, учитель-дефектолог (олигофренопедагог), педагог-психолог, воспитатели.	25 услуг
Муниципальное бюджетное дошкольное	пгт. Емельяново Ул. Московская ,288,	Учитель-логопед, педагог-	20 услуг



образовательное учреждение Емельяновский детский сад №3 комбинированной направленности	8(391)33-2-44-37 reunova69@mail.ru	психолог, воспитатели	
Муниципальное бюджетное дошкольное образовательное учреждение Элитовский детский сад «Колосок».	Емельяновский район, поселок Элита, ул. Микрорайон,4  т +7 950 982 41 42  elitadou@mail.ru	педагог-психолог, воспитатели	20 услуг
Муниципальное бюджетное дошкольное образовательное учреждение Емельяновский детский сад №1 «Теремок»	пгт. Емельяново, улица Декабристов, 76  +7(913)8322503  <u>ds1emel@yandex.ru</u>	Учитель-логопед, педагог-психолог, воспитатели	20 услуг
Муниципальное бюджетное дошкольное образовательное учреждение Мининский детский сад «Родничок» общеразвивающего вида с приоритетным осуществлением деятельности по познавательноречевому развитию детей.	поселок Минино, микрорайон Геолог, 14  т. +7(39133)33122  <u>dsminino@mail.</u>	Педагог-психолог, воспитатели	20 услуг
Муниципальное бюджетное дошкольное образовательное учреждение Солонцовский детский сад «Ладушки» общеразвивающего вида.	Солонцы, ул. Новостроек, д. 6 «А».  т.8 9069157512  ladohka.dou@mail.ru	Учитель-логопед, воспитатели	25 услуг
Муниципальное бюджетное	с.Еловое, ул.Гурского,	Педагог-психолог,	20 услуг

дошкольное образовательное учреждение Еловский детский сад «Малышок»	д.18 т.8-923-574-69-11 <a href="mailto:elovoesadik@mail.ru">elovoesadik@mail.ru</a>	воспитатели.	
--	---	--------------	--

### Образовательные организации (школы)

В целях создания специальных условий для получения образования детей с ОВЗ, исполнения поручений Губернатора Красноярского края от 31.03.2017 № 30ГП, на основании приказа МКУ «Управление образованием администрации Емельяновского района» определены базовые образовательные организации по формированию безбарьерной универсальной среды, созданию в них специальных условий для детей с ОВЗ, с постепенным расширением сети (количества) следующие организации:

МБОУ ЕСОШ №1 (для детей с нарушением опорно-двигательного аппарата), с нарушением слуха (глухие, слабослышащие), с нарушением зрения (слепые, слабовидящие).

МБОУ ЕСОШ №2 (для детей с тяжелыми нарушениями речи, с задержкой психического развития).

МБОУ ЕСОШ № 3 (для детей с умственной отсталостью, с расстройствами аутистического спектра);

МБОУ Стеклозаводская СОШ (для детей с умственной отсталостью, с задержкой психического развития).

МБОУ Дрокинская СОШ (для детей с задержкой психического развития, с умственной отсталостью).

МБОУ Солонцовская СОШ (для детей с задержкой психического развития, с умственной отсталостью, с нарушением зрения (слепые, слабовидящие);

В школах района функционируют:

- Психолого-педагогические консилиумы.
- Общеобразовательные классы - классы в общеобразовательных организациях, созданы с целью формирования целостной системы, обеспечивающей оптимальные условия для обучения, воспитания и социальной адаптации детей с ОВЗ в соответствии с их возрастными и индивидуальными особенностями, уровнем актуального развития, состоянием соматического и нервно-психического здоровья;
- Отдельные классы (классы-комплекты), в которых обучаются дети с ОВЗ.
- Службы консультирования (консультационные центры), 7 учреждений - оказывают психолого-педагогическую, методическую и консультативную помощь семьям в рамках проекта «Поддержка семей, имеющих детей».
- Школьные службы медиации – деятельность службы направлена на помощь в разрешении конфликтных и криминальных ситуаций на основе принципов восстановительной медиации.
- Совет профилактики – направлена на профилактику правонарушений, противодействия противоправным поступкам учащихся школы, а также создание условий для получения ими полноценного качественного образования.

Перечень базовых организаций по оказанию услуг психолога — педагогической, методической и консультативной помощи.

Муниципальное бюджетное	р.п. Емельяново, ул. 2-х Борцов, 50/Декабристов,	Учитель-логопед, учитель-	25 услуг
-------------------------	--	---------------------------	----------

<p>общеобразовательное учреждение Емельяновская средняя общеобразовательная школа №3</p>	<p>105 «А», помещение 1. т.269-50-08 esosh3.ru</p>	<p>дефектолог (олигофренопедагог), педагог-психолог, социальный педагог.</p>	
<p>Муниципальное бюджетное общеобразовательное учреждение Солонцовская средняя общеобразовательная школа</p>	<p>пос. Солонцы, у. Новостроек 10, Телефон/факс: (839133) 34116 Сайт: <a href="http://www.solonmoy.ru">www.solonmoy.ru</a></p>	<p>Учитель-логопед, учитель-дефектолог (олигофренопедагог), педагог-психолог, социальный педагог.</p>	25услуг
<p>Муниципальное бюджетное общеобразовательное учреждение Частоостровская средняя общеобразовательная школа.</p>	<p>с. Частоостровское, улица Лесная, дом 1. E-mail: chastschool@yandex.ru Телефон: 83(9133)36166</p>	<p>Учитель-дефектолог (олигофренопедагог), педагог-психолог, социальный педагог.</p>	20 услуг
<p>Муниципальное бюджетное общеобразовательное учреждение Еловская средняя общеобразовательная школа.</p>	<p>с. Еловое, ул. Гурского, д. 20. Телефон: 8-902-968-11-65 E-mail: shkolaelovka@mail.ru</p>	<p>Учитель-дефектолог (олигофренопедагог), педагог-психолог, социальный педагог.</p>	20 услуг
<p>Муниципальное бюджетное общеобразовательное учреждение Стеклозаводская средняя общеобразовательная школа</p>	<p>р.п. Памяти 13 Борцов, улица Культуры, дом 8. т. (39133) 44288 Email – steklo13@mail.ru</p>	<p>Учитель-дефектолог, (олигофренопедагог), логопед, педагог-психолог, социальный педагог. (39133) 4-42-88 <a href="mailto:steklo13@mail.ru">steklo13@mail.ru</a></p>	25 услуг
<p>Муниципальное бюджетное общеобразовательное учреждение Никольская средняя общеобразовательная</p>	<p>с. Никольское, ул. 60 лет Октября, 3А e-mail: <a href="mailto:nikemkras@list.ru">nikemkras@list.ru</a> Телефон: (839133)30137</p>	<p>педагог-психолог, социальный педагог.</p>	20 услуг

школа			
Муниципальное бюджетное общеобразовательное учреждение Мининская средняя общеобразовательная школа	п. Минино, ул. Зеленая, 23 т.89048922145; <a href="mailto:pavlenkotv.1954@mail.ru">pavlenkotv.1954@mail.ru</a>	педагог-психолог	20 услуг

### Межведомственное взаимодействие с организациями района

Организации	Направления
КДН и ЗП	<ul style="list-style-type: none"> <li>- Предупреждение безнадзорности, беспризорности, правонарушений и антиобщественных действий, суицидов, алкоголизма и наркомании несовершеннолетних, выявление причин и условий, этому способствующих, принятие мер по их устранению;</li> <li>- содействие несовершеннолетним в реализации, защите и восстановлении прав и законных интересов в пределах своей компетенции, осуществление их защиты от всех форм дискриминации, физического или психического насилия, оскорбления, грубого обращения, сексуальной и иной эксплуатации;</li> <li>- выявление фактов жестокого обращения с несовершеннолетними, предупреждение преступлений против семьи и несовершеннолетних;</li> <li>- координация деятельности органов и учреждений системы профилактики безнадзорности и правонарушений несовершеннолетних (далее - системы профилактики) и обеспечение взаимодействия органов и учреждений, занимающихся проблемами семьи и детства в вопросах профилактики безнадзорности, беспризорности, правонарушений и антиобщественных действий, суицидов, алкоголизма и наркомании несовершеннолетних, защиты их прав.</li> </ul>
МКУ УСЗН Администрации Емельяновского района.	- Организация работы по социальной поддержке и социальному обслуживанию

<p>КГБУ «Комплексный центр СОН».</p> <ul style="list-style-type: none"> <li>- Отделение профилактики безнадзорности и правонарушений несовершеннолетних</li> <li>- Межведомственная комиссия по разработке ИМРА</li> </ul>	<p>детей-инвалидов, разработке механизмов реабилитации и социальной интеграции инвалидов в обществе.</p> <ul style="list-style-type: none"> <li>- Выявление и устранение причин и условий, способствующих безнадзорности и правонарушениям детей и подростков, защита их прав и законных интересов, создание условий для эффективной социальной реабилитации и развития детей, находящихся в трудной жизненной ситуации.</li> <li>- Разработка индивидуальных маршрутов реабилитации детей-инвалидов (ИМРА)</li> </ul>
<p>КГБУЗ «Емельяновская РБ» ФАПы</p>	<ul style="list-style-type: none"> <li>- Оказывают медико - социальной помощи детям с ОВЗ и их родителям;</li> </ul>
<p>Отдел спорта</p>	<ul style="list-style-type: none"> <li>- Создают условия для проведения социальной реабилитации, сопровождения детей с ОВЗ средствами физической культуры и спорта,</li> <li>- организуют спортивно-массовые мероприятия, направленные на приобретение социального опыта, развития физических качеств, в соответствии с индивидуальными потребностями и возможностями здоровья;</li> </ul>
<p>МКУ «Отдел культуры и искусств» Поселковые дома культуры МБУ Молодежный центр «Галактика»</p>	<ul style="list-style-type: none"> <li>- осуществляют реабилитацию и социализацию детей и подростков с ОВЗ методами и средствами культуры,</li> <li>- создают условия для организации свободного времени, связанные с реализацией их потребностей и интересов, обладающие личностно-развивающим характером, социально-ценностной ориентацией и самореализацией;</li> <li>- организуют культурно-досуговую деятельность (пространство).</li> </ul>
<p>Межмуниципальный отдел МВД России «Емельяновский», отдел по делам несовершеннолетних</p>	<ul style="list-style-type: none"> <li>- Предупреждение безнадзорности, беспризорности, правонарушений и антиобщественных действий несовершеннолетних;</li> <li>- выявление и пресечение случаев вовлечения несовершеннолетних в совершение преступлений и иных антиобщественных действий.</li> </ul>
<p>Емельяновский дорожно-строительный техникум</p>	<ul style="list-style-type: none"> <li>-Осуществляют профессиональное образование</li> </ul>
<p>Школа дистанционного образования</p>	<ul style="list-style-type: none"> <li>-Дистанционное обучение детей-инвалидов</li> </ul>

**Содержательно-технологический компонент.**

Содержательно-технологический компонент модели реализуется за счет управления в образовательной организации нормативно-правовым, финансовым, кадровым, материально-техническим и учебно-методическим обеспечением и регулированием.

Образовательный процесс мы разделила на содержательную и технологическую часть.

### **Содержательная часть.**

Образование детей в образовательных организациях района осуществляется по ООП, АООП, АОП, ДОП, АДОП программам.

Содержательной частью образовательных программ являются:

- Образовательная часть программы;
- Образовательная часть программы формируемая участниками образовательных отношений (программы коррекционно-развивающих занятий, коррекционно-развивающие области);
- Программа внеурочной деятельности;
- Программы дополнительного образования.

### **Технологическая часть.**

Реализуется на уроках, коррекционно-развивающих занятиях с применением:

- **Технологий обучения:**

Педагогические технологии	Достижимые результаты
Проблемное обучение	Создание в учебной деятельности проблемных ситуаций и организация активной самостоятельной деятельности учащихся по их разрешению, в результате чего происходит творческое овладение знаниями, умениями, навыками, развиваются мыслительные способности.
Разноуровневое обучение	У учителя появляется возможность помогать слабому, уделять внимание сильному, реализуется желание сильных учащихся быстрее и глубже продвигаться в образовании. Сильные учащиеся утверждают в своих способностях, слабые получают возможность испытывать учебный успех, повышается уровень мотивации ученья.
Проектные методы обучения	Работа по данной методике дает возможность развивать индивидуальные творческие способности учащихся, более осознанно подходить к профессиональному и социальному самоопределению
Исследовательские методы в обучении	Дает возможность учащимся самостоятельно пополнять свои знания, глубоко вникать в изучаемую проблему и предполагать пути ее решения, что важно при формировании мировоззрения. Это важно для определения индивидуальной траектории развития каждого школьника.
Лекционно-семинарско-зачетная система	Данная система используется в основном в старшей школе, т.к. это помогает учащимся подготовиться к обучению в ВУЗах. Дает возможность сконцентрировать материал в блоки и преподнести его как единое целое, а контроль проводить по

	предварительной подготовке учащихся.
Технология использования в обучении игровых методов: ролевых, деловых, и других видов обучающих игр	Расширение кругозора, развитие познавательной деятельности, формирование определенных умений и навыков, необходимых в практической деятельности, развитие общеучебных умений и навыков.
Обучение в сотрудничестве (командная, групповая работа)	Сотрудничество трактуется как идея совместной развивающей деятельности взрослых и детей, Суть индивидуального подхода в том, чтобы идти не от учебного предмета, а от ребенка к предмету, идти от тех возможностей, которыми располагает ребенок, применять психолого-педагогические диагностики личности.
Информационно-коммуникационные технологии	Изменение и неограниченное обогащение содержания образования, использование интегрированных курсов, доступ в ИНТЕРНЕТ.
Здоровьесберегающие технологии	Использование данных технологий позволяют равномерно во время урока распределять различные виды заданий, чередовать мыслительную деятельность с физминутками, определять время подачи сложного учебного материала, выделять время на проведение самостоятельных работ, нормативно применять ТСО, что дает положительные результаты в обучении.
Система инновационной оценки «портфолио»	Формирование персонифицированного учета достижений ученика как инструмента педагогической поддержки социального самоопределения, определения траектории индивидуального развития личности.

➤ **Методы обучения:**

наглядные методы (источником знания является устное или печатное слово): демонстрация таблиц, схем, плакатов, диаграмм, моделей; использование технических средств; просмотр кинофильмов;

словесных методов (источником знаний являются наблюдаемые предметы, явления, наглядные пособия) – лекции, рассказ-выступление, изложение, заключение, беседа, инструктаж;

практических методов (учащиеся получают знания и вырабатывают умения, выполняя практические действия) – практические задания, тренинги, деловые игры (игры), анализ и решение проблемных ситуаций.

➤ **Средств обучения** (группы средств):

- по характеру воздействия на ученика:
  - визуальные: слайды, карты, макеты, наглядные пособия, диафильмы;
  - аудиальные: аудиозаписи;
  - аудиовизуальные: видеозаписи, ИКТ-презентации;
- по степени трудности:
  - средний уровень: учебники по предметам, печатные учебные пособия, объемные модели, изображения;
  - высокая сложность: компьютер, лингафонный кабинет, механические визуальные средства;

- по происхождению:
  - естественные: предметы, взятые из живой природы;
  - символические: они представляют действительность при помощи символов и знаков;
  - технические визуальные и аудиовизуальные средства.

### **Вариативные модели инклюзивного образования детей с ОВЗ:**

временная интеграция - процесс, при котором дети с ОВЗ в группах (классах) дошкольных образовательных и общеобразовательных организаций вне зависимости от уровня психофизического и речевого развития объединяются с нормально развивающимися сверстниками не реже 1 - 2 раз в месяц для проведения различных мероприятий воспитательного характера (праздников, соревнований, экскурсий и других);

комбинированная интеграция - процесс, при котором дети с уровнем психофизического и речевого развития, близкие к возрастной норме, по 1 - 2 человека включаются в группы (классы) дошкольных образовательных и общеобразовательных организаций с нормально развивающимися сверстниками, получая постоянную коррекционную помощь учителя-логопеда, дефектолога, педагога-психолога.

полная интеграция - процесс, при котором дети, по уровню психофизического и речевого развития близкие к возрастной норме и психологически подготовленные к совместному обучению с нормально развивающимися сверстниками, по 1 - 2 человека включаются в группы (классы) дошкольных образовательных и общеобразовательных организаций по месту жительства.

### **Результативно-оценочный компонент.**

Для реализации концепции инклюзивного образования в Емельяновском районе, определены направления, средства (инструменты), целевые показатели ее реализации:

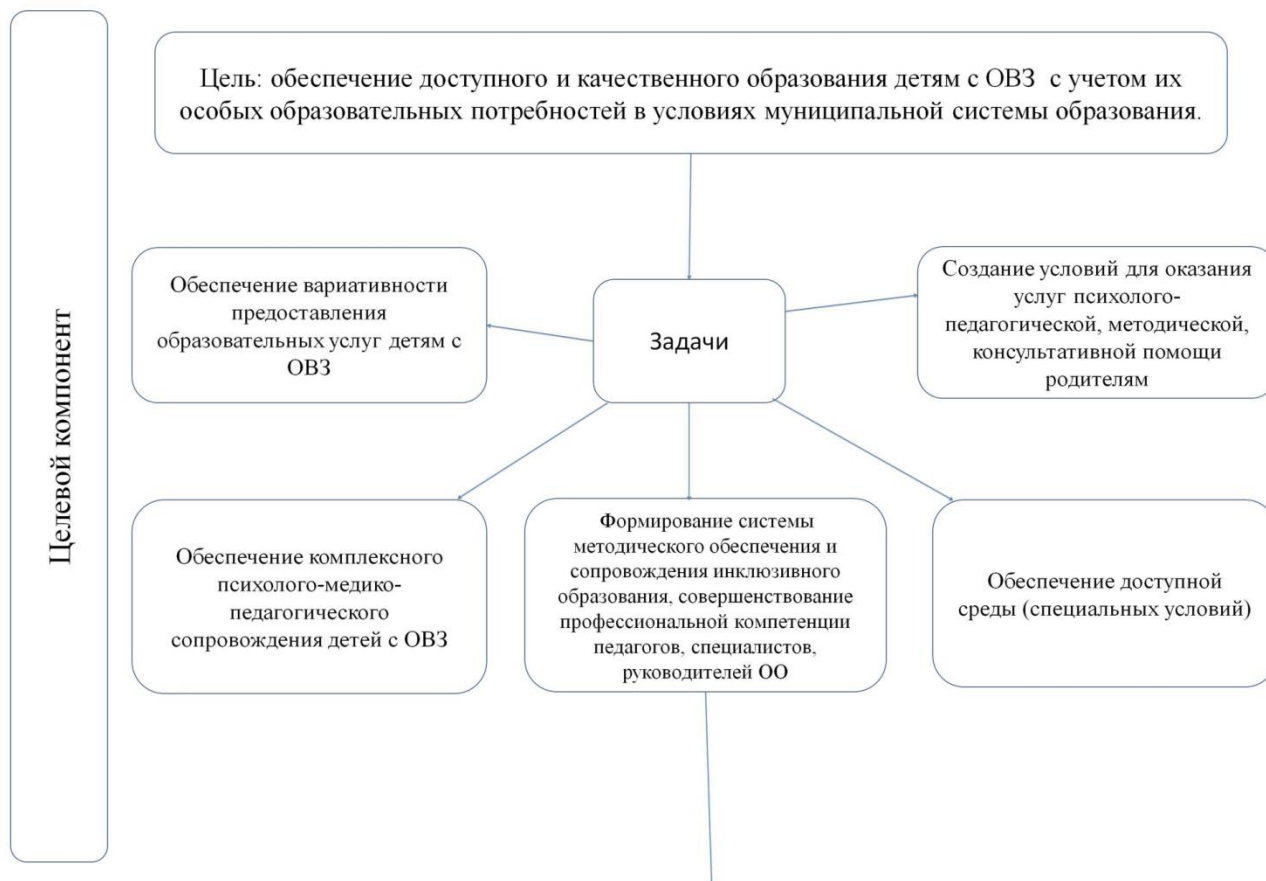
Направления	Средства реализации (инструменты):	Целевые показатели
Создание универсальной безбарьерной среды	Определение муниципальных базовых школ и создание в них универсальной безбарьерной среды	- увеличение доли муниципальных образовательных организаций, в которых создана универсальная безбарьерная среда;  - увеличение доли детей с ОВЗ, обучающихся совместно с нормально развивающимися сверстниками в инклюзивных условиях в общеобразовательных организациях, от общего числа обучающихся с ОВЗ.
Обеспечение вариативности	Разработка и реализация вариативных моделей инклюзивного образования в дошкольных образовательных	- увеличение доли детей с ОВЗ, вовлеченных в систему дополнительного образования детей;



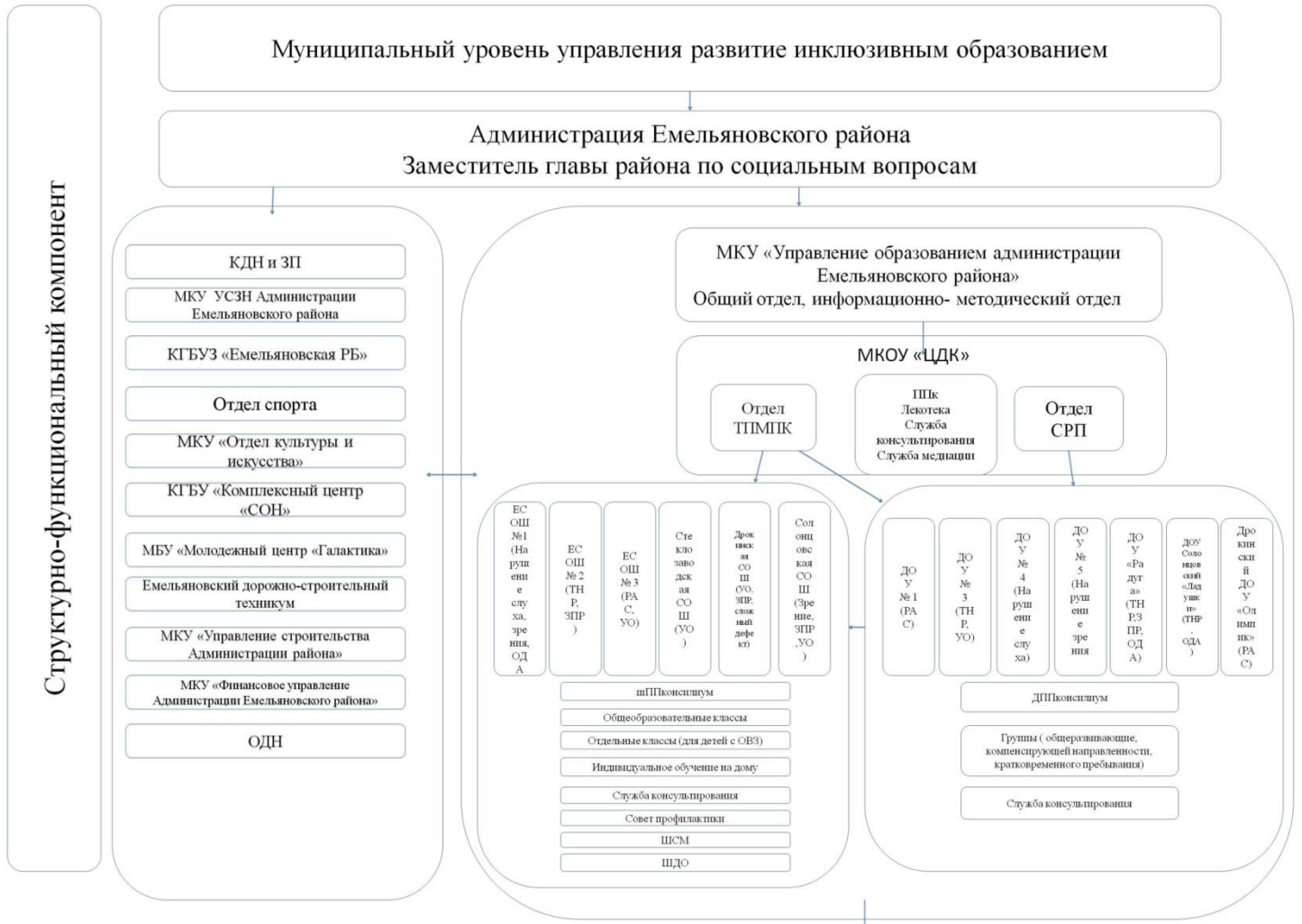
<p>предоставления образования детям, дополнительное образование детей</p>	<p>организациях (группы кратковременного пребывания, комбинированные группы).</p>	
<p>Обеспечение комплексного психолого-медико-педагогического сопровождения детей</p>	<p>Расширение услуг психолого-педагогической, медицинской и социальной помощи</p>	<ul style="list-style-type: none"> <li>- Увеличение доли территориальных ПМПК, полностью укомплектованных специалистами, от общего числа территориальных ПМПК;</li> <li>- увеличение доли детей с ОВЗ, получивших услугу психолого-педагогической, медицинской и социальной помощи.</li> </ul>
<p>Развитие системы ранней помощи</p>	<p>Функционирование служб ранней помощи</p>	<ul style="list-style-type: none"> <li>- увеличение доли детей, детей с ОВЗ, охваченных ранней помощью, от общего числа детей с ОВЗ в возрасте от 0 до 3 лет;</li> <li>- увеличение доли специалистов, осуществляющих обеспечение своевременной коррекционно-развивающей помощью детей с ОВЗ в возрасте от 0 до 3 лет;</li> </ul>
<p>Методическое сопровождения инклюзивного образования</p>	<p>Функционирование структурных подразделений, ресурсно-методических служб, РМО, по сопровождению инклюзивного образования в Емельяновском районе:</p> <p>Издание приказов, распространение методических рекомендаций:</p> <p>об организации образования детей с различной нозологией в условиях инклюзивного образования;</p> <p>по созданию и реализации специальных условий для получения образования детьми с ОВЗ, включая практику проектирования адаптированных образовательных программ, организации комплексного психолого-педагогического и медико-социального сопровождения детей с ОВЗ в</p>	<ul style="list-style-type: none"> <li>- увеличение доли образовательных организаций, расположенных на территории муниципалитета, реализующих инклюзивное образование детей с ОВЗ;</li> <li>- увеличение доли руководителей, педагогических работников и специалистов сопровождения образовательных организаций, получивших консультационную и методическую поддержку по сопровождению инклюзивного образования.</li> </ul>

	<p>целях их социализации;</p> <p>об организации урочной и внеурочной деятельности в условиях инклюзивного образования;</p> <p>о системе оценивания образовательных достижений детей в условиях инклюзивных групп (классов) дошкольных образовательных и общеобразовательных организаций;</p> <p>об организации взаимодействия с родителями (законными представителями) детей с ОВЗ с целью повышения их психолого-педагогической компетентности и социальной ответственности.</p>	
<p>Совершенствование профессиональной компетентности руководителей, педагогических работников и специалистов сопровождения образовательных организаций в условиях развития инклюзивного образования</p>	<p>Повышение квалификации и профессиональная переподготовка руководителей, педагогических работников и специалистов сопровождения образовательных организаций по вопросам инклюзивного образования;</p>	<p>- количество руководителей, педагогических работников и специалистов сопровождения образовательных организаций, освоивших программы повышения квалификации и профессиональной переподготовки по проблемам инклюзивного образования;</p>
<p>Психолого-педагогическая, методическая и консультативная помощи родителям</p>	<p>Оказание психолого-педагогической методической и консультативной помощи гражданам, имеющим детей» федерального проекта «Поддержка семей, имеющих детей» национального проекта «Образование» в Емельяновском районе.</p>	<p>- количество услуг психолого-педагогической, методической и консультативной помощи родителям (законным представителям);</p> <p>- доля граждан, положительно оценивших качество услуг психолого-педагогической, методической и консультативной помощи, от общего числа обратившихся за получением услуги</p>

## Муниципальная модель инклюзивного образования в Емельяновском районе.



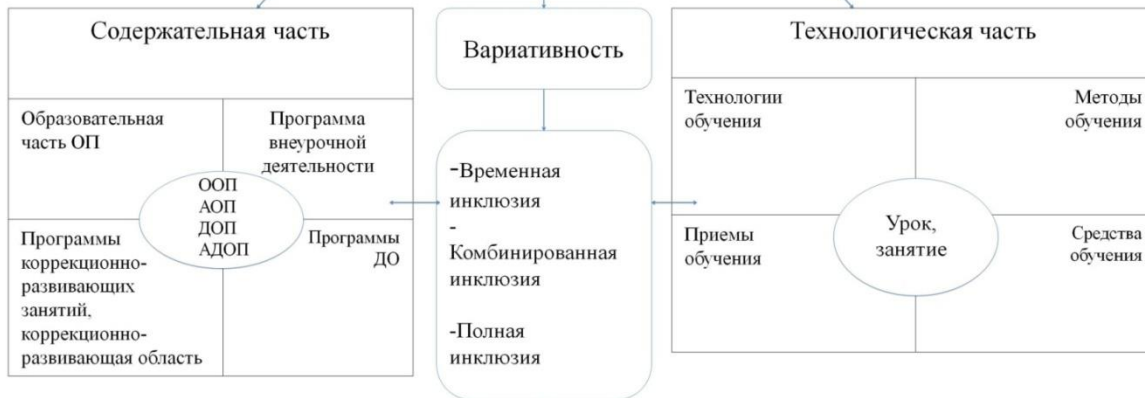
# Муниципальная модель инклюзивного образования в Емельяновском районе.



Уровень управления образовательной организацией

Обеспечение: нормативно-правовое, финансовое, кадровое, материально-техническое, учебно-методическое

Содержательно-технологический



## Результативно-оценочный компонент

Создание универсальной безбарьерной среды

Обеспечение вариативности предоставления образования

Обеспечение комплексного психолого-медико-педагогического сопровождения детей

Методическое сопровождение инклюзивного образования

Совершенствование профессиональной компетентности руководителей, педагогов, специалистов

Оказание психолого-педагогической, методической, консультативной помощи родителям

Развитие системы ранней помощи

Обеспечение детей дополнительного образования

